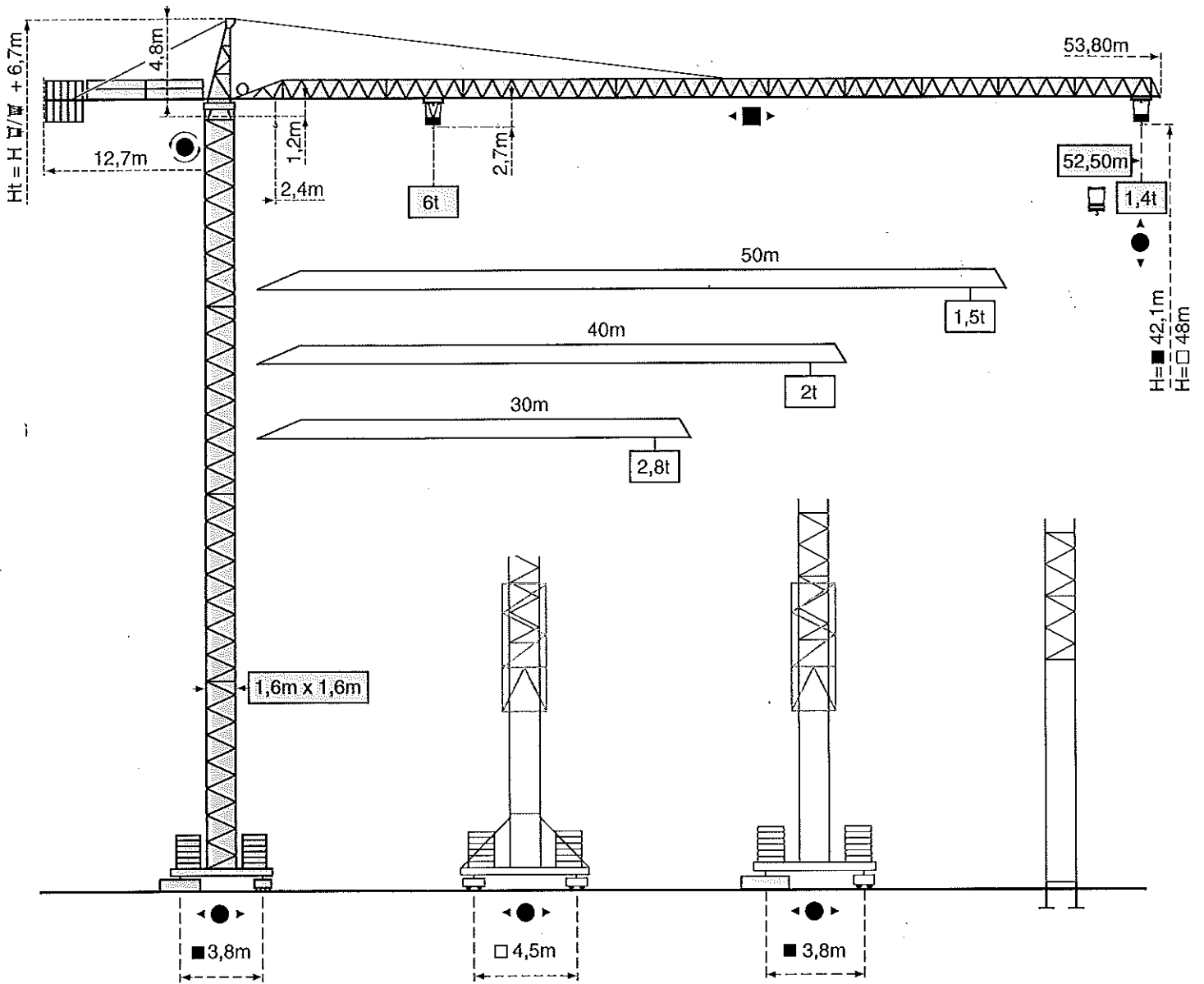


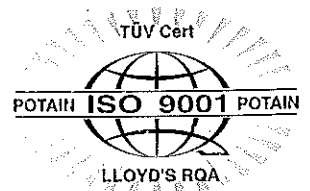
SP 90



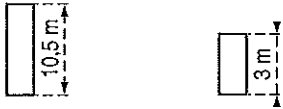
SP 90

LHY3

**POTAIN**  <sup>®</sup>

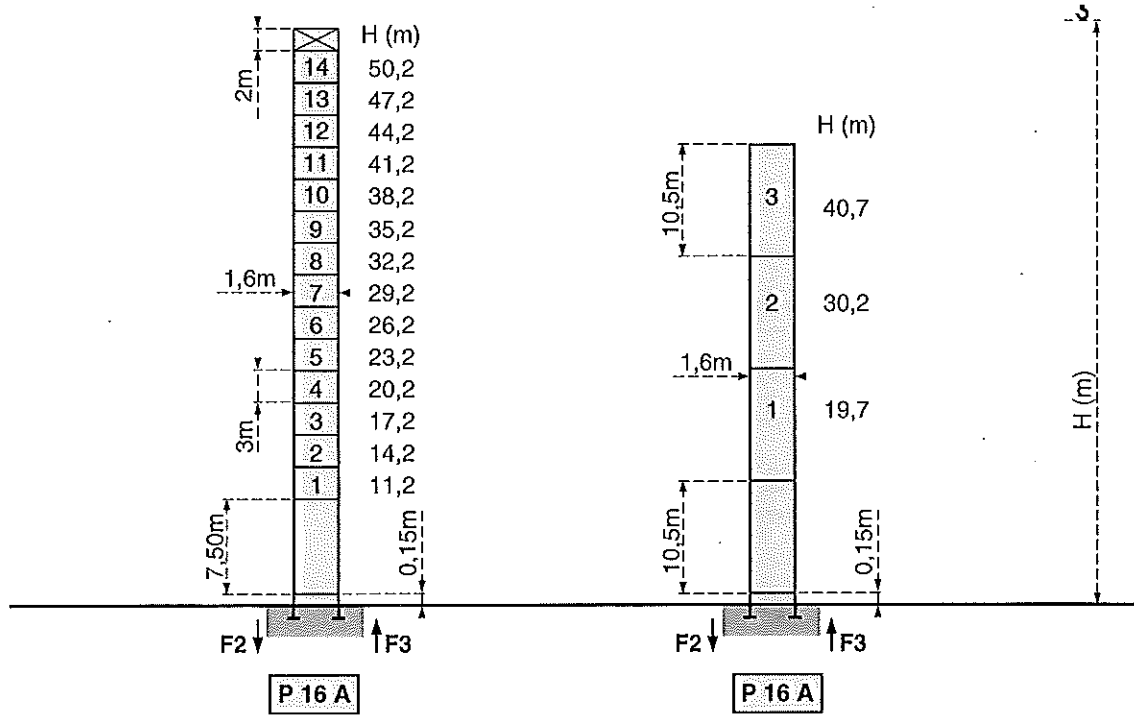


Mats - Maste - Masts - Mástil - Torre



□ 1,6m

Flèche - Ausleger - Jib  
Flecha - Braccio  
30m ⇒ 52,50m

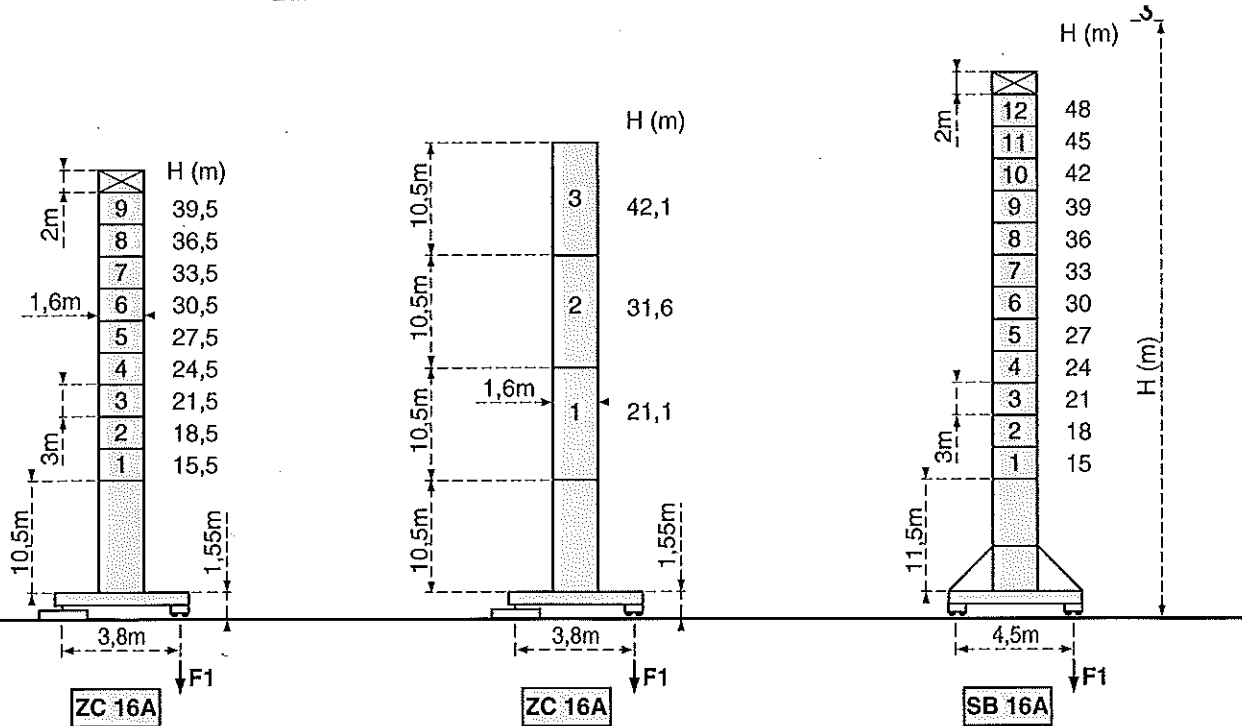


F2	● 93t	■ 143t
F3	● 65t	■ 118t


	35t
-------------------------------------------------------------------------------------	-----

F2	● 72t	■ 86t
F3	● 49t	■ 66t


	25t
-------------------------------------------------------------------------------------	-----




F1	● 54t	■ 64t
----	-------	-------

	35t
-------------------------------------------------------------------------------------	-----

F1	● 55t	■ 65t
----	-------	-------

	30t
-------------------------------------------------------------------------------------	-----

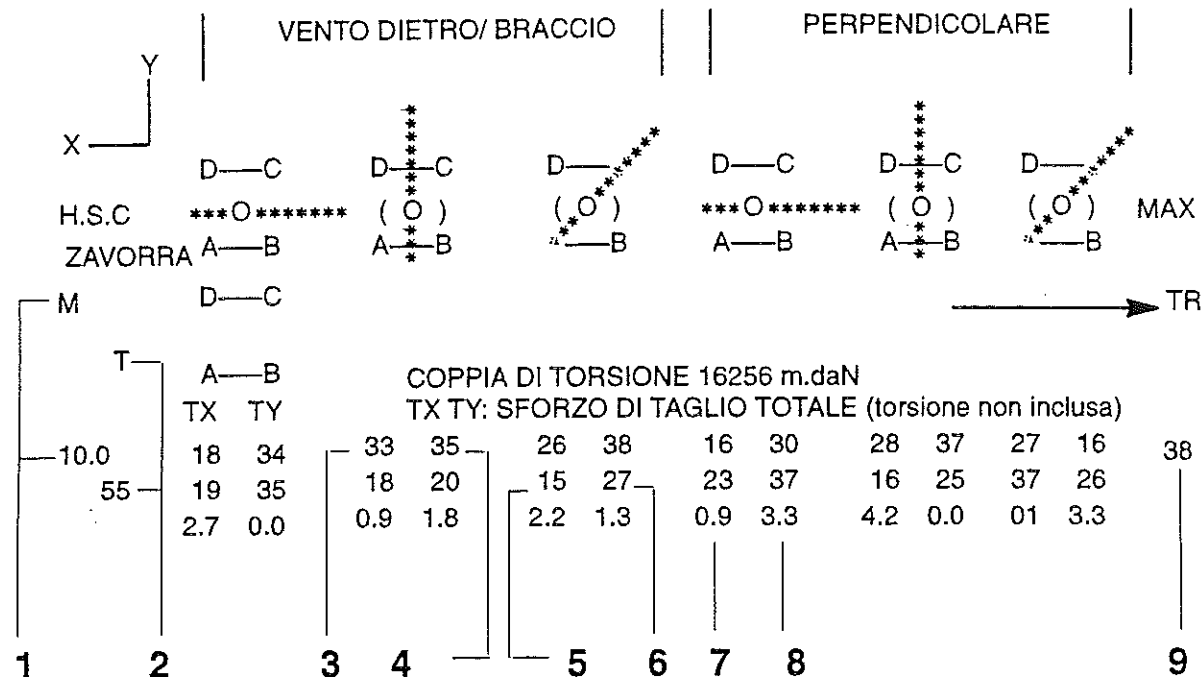
F1	● 62t	■ 81t
----	-------	-------

	40t
---------------------------------------------------------------------------------------	-----

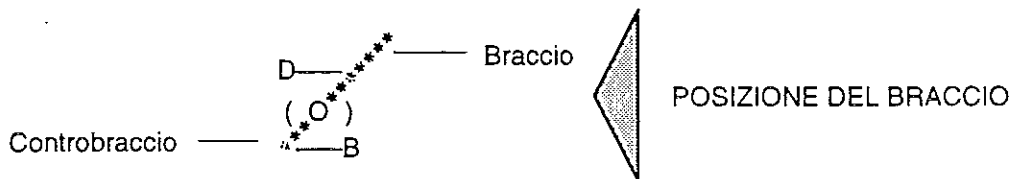
F = Réactions - Eckdrücke - Reactions - Reacciones - Reazioni

**3. 4. 6. SPIEGAZIONI E DIDASCALIE DELLE TAVOLE DI REAZIONI.**

Queste spiegazioni e didascalie valgono per tutte le tavole di reazioni (Telaio con translazione, con posto fisso, croce con translazione ecc...).

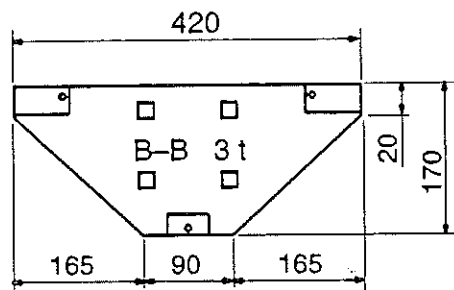
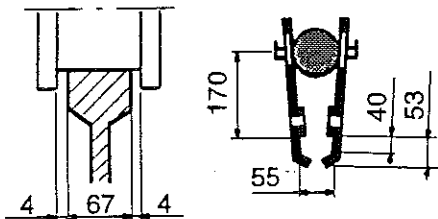
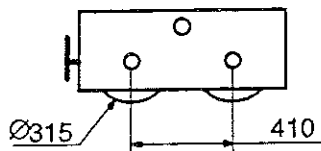
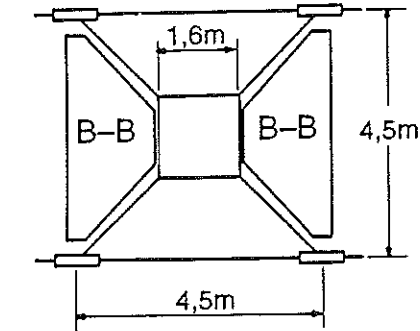


- 1 - Altezza sotto gancio in metri.
- 2 - Valore della zavorra in tonnellate.
- 3-4-5-6- Reazioni verticali in tonnellate su cunei D, C, A, B.
- 7 - Valore di TX in tonnellate.
- 8 - Valore di TY in tonnellate.
- 9 - Reazione verticale max. in tonnellate.
- H.S.C = Altezza sotto gancio in metri.
- TX - TY = Sforzo di taglio totale.
- TR = senso della via di corsa per gru con translazione.



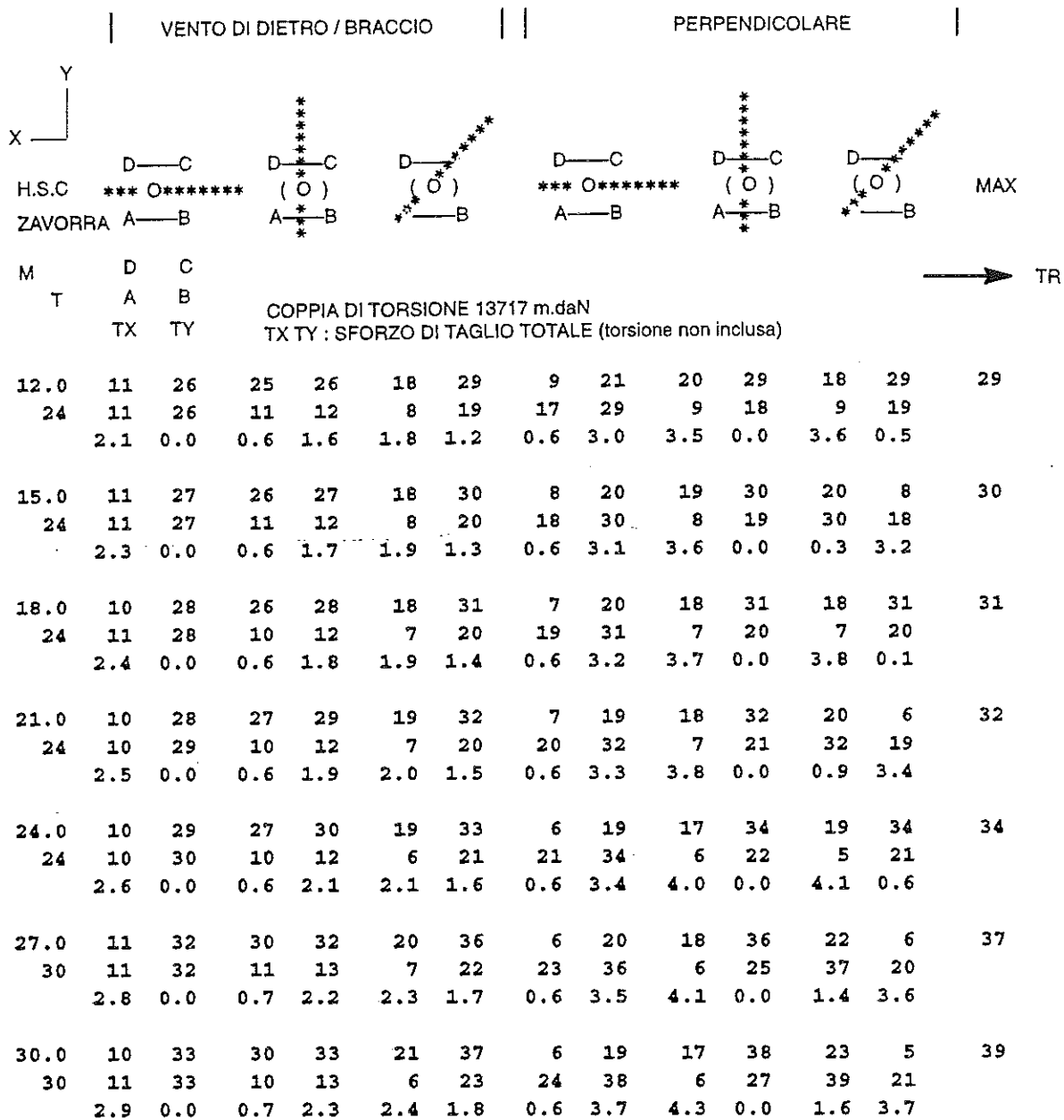
**3. 5. ZAVORRAMENTO E REAZIONI SP90 NF SB16A  
CARRO CON TRASLAZIONE**

**3. 5. 1. ZAVORRAMENTO**

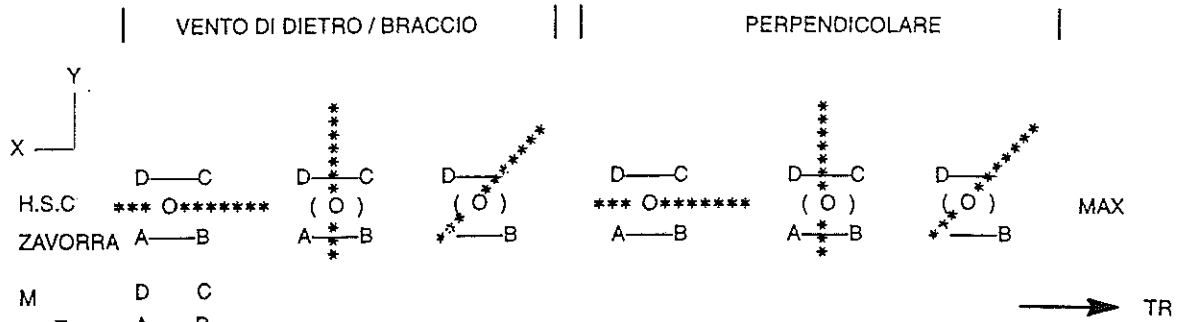


Altezza sotto gancio (in m)		Zavorra su carro con traslazione			
		Bracci			
Carrello		30 ⇒ 52,5m		⇒	
2 / 4	2	en t	B-B	en t	B-B
12	11,7	24	8		
15	14,7	24	8		
18	17,7	24	8		
21	20,7	24	8		
24	23,7	24	8		
27	26,7	30	10		
30	29,7	30	10		
33	32,7	30	10		
36	35,7	30	10		
39	38,7	42	14		
42	41,7	54	18		
45	44,7	66	22		
48	47,7	78	26		
↳ Equipaggiamento 2 tiri					
↳ Equipaggiamento 2/4 tiri					

3. 5. 2. REAZIONI IN SERVIZIO

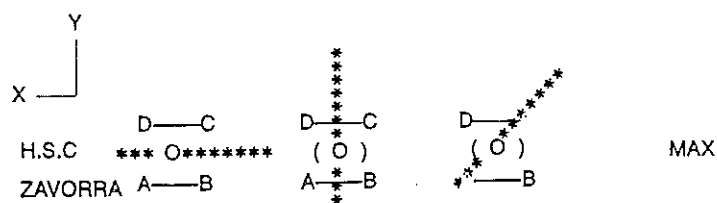


REAZIONI IN SERVIZIO (SEGUE)



33.0	10	34	31	34	21	39	5	18	16	39	23	4	40
30	10	34	10	13	5	23	26	39	5	28	40	21	
	3.0	0.0	0.7	2.4	2.5	1.8	0.7	3.8	4.4	0.0	1.9	3.8	
36.0	9	35	32	35	21	40	4	18	15	41	21	42	42
30	10	35	9	12	4	24	27	41	4	29	2	24	
	3.2	0.0	0.7	2.5	2.6	1.9	0.7	3.9	4.5	0.0	4.4	1.4	
39.0	12	39	36	39	24	44	6	20	17	45	27	4	47
42	12	39	12	15	6	27	31	45	6	34	47	24	
	3.4	0.0	0.8	2.7	2.8	2.1	0.8	4.1	4.8	0.0	2.3	3.9	
42.0	14	43	39	43	27	49	7	22	19	50	30	5	52
54	15	43	14	18	8	30	35	50	7	39	52	27	
	3.7	0.0	0.9	2.9	3.0	2.2	0.8	4.2	5.0	0.0	2.6	4.1	
45.0	16	47	43	47	30	53	9	24	21	54	30	57	57
66	17	47	16	21	10	34	40	54	9	43	7	34	
	4.0	0.0	1.0	3.1	3.2	2.4	0.9	4.4	5.3	0.0	5.1	2.0	
48.0	19	51	47	52	33	58	11	26	22	59	33	62	62
78	19	52	19	23	12	37	44	59	11	48	8	37	
	4.3	0.0	1.0	3.3	3.5	2.5	1.0	4.6	5.6	0.0	5.3	2.2	

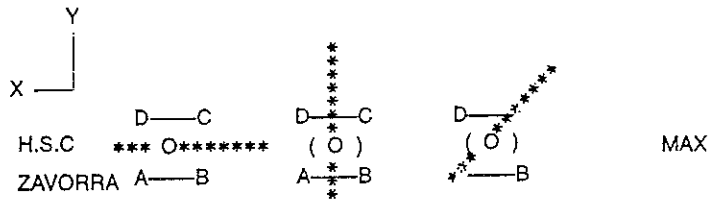
## 3. 5. 3. REAZIONI FUORI SERVIZIO



M	T	D	C	TX TY : SFORZO DI TAGLIO TOTALE				MAX
		A	B	TX	TY	TX	TY	
12.0		22	12	12	12	17	10	25
24		22	12	22	22	25	17	
		4.4	0.0	0.0	4.4	3.4	3.4	
15.0		23	12	12	12	17	10	25
24		23	12	23	23	25	17	
		4.8	0.0	0.0	4.8	3.6	3.6	
18.0		23	13	13	13	18	10	25
24		23	13	23	23	25	18	
		5.5	0.0	0.0	5.5	4.2	4.2	
21.0		23	13	13	13	18	11	25
24		23	13	23	23	25	18	
		6.0	0.0	0.0	6.0	4.6	4.6	
24.0		13	24	24	24	18	27	27
24		13	24	13	13	9	18	
		6.5	0.0	0.0	6.5	5.0	5.0	
27.0		12	27	27	27	20	32	32
30		12	27	12	12	8	20	
		7.1	0.0	0.0	7.1	5.4	5.4	
30.0		10	30	30	30	20	35	35
30		10	30	10	10	5	20	
		7.6	0.0	0.0	7.6	5.8	5.8	

LAVORAZIONE E MANUTENZIONE

REAZIONI FUORI SERVIZIO (SEGUE)

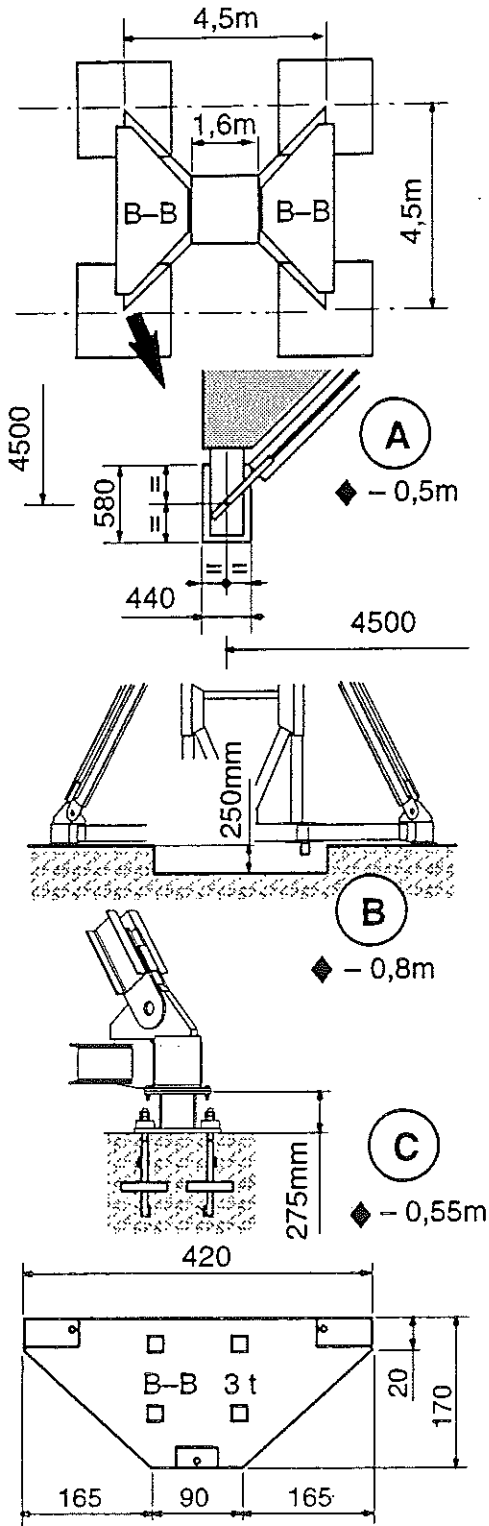


M	D	C	TX TY : SFORZO DI TAGLIO TOTALE				MAX
T	A	B	TX	TY	TX	TY	
33.0	8	32	32	32	20	39	39
30	8	32	8	8	2	20	
	8.1	0.0	0.0	8.1	6.2	6.2	
36.0	6	35	35	35	19	45	45
30	6	35	6	6	0	19	
	8.6	0.0	0.0	8.6	6.6	6.6	
39.0	7	41	41	41	21	53	53
42	7	41	7	7	0	21	
	9.3	0.0	0.0	9.3	7.1	7.1	
42.0	7	47	47	47	23	62	62
54	7	47	7	7	0	23	
	10.0	0.0	0.0	10.0	7.7	7.7	
45.0	7	54	54	54	25	72	72
66	7	54	7	7	0	25	
	10.7	0.0	0.0	10.7	8.2	8.2	
48.0	7	60	60	60	27	81	81
78	7	60	7	7	0	27	
	11.4	0.0	0.0	11.4	8.8	8.8	



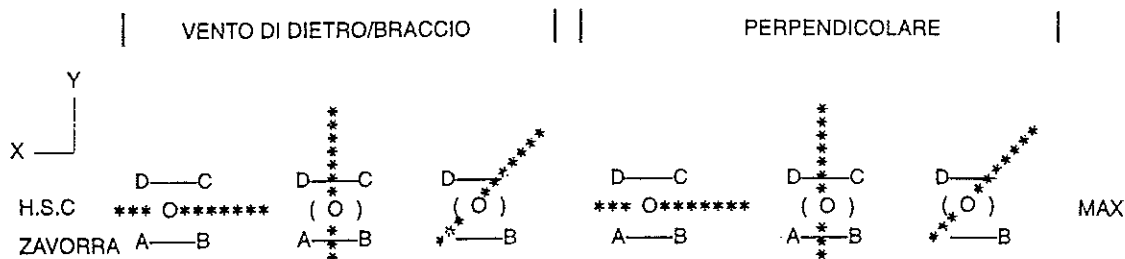
3. 6. ZAVORRAMENTO E REAZIONI SP90 NF SB16A  
CARRO A POSTO FISSO

3. 6. 1. ZAVORRAMENTO



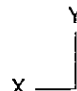
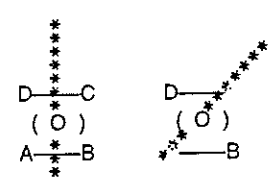
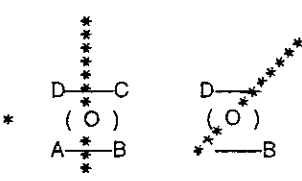
Altezza sotto gancio (in m) ◆		Zavorra carro con traslazione			
		Bracci			
Carrello		30 ⇒ 52,5m		⇒	
2 / 4	2	in t	B-B	in t	B-B
12	11,7	24	8		
15	14,7	24	8		
18	17,7	24	8		
21	20,7	24	8		
24	23,7	24	8		
27	26,7	30	10		
30	29,7	30	10		
33	32,7	30	10		
36	35,7	30	10		
39	38,7	42	14		
42	41,7	54	18		
45	44,7	66	22		
48	47,7	78	26		
		↳ Equipaggiamento 2 tiri			
		↳ Equipaggiamento 2/4 tiri			

3. 6. 2. REAZIONI IN SERVIZIO

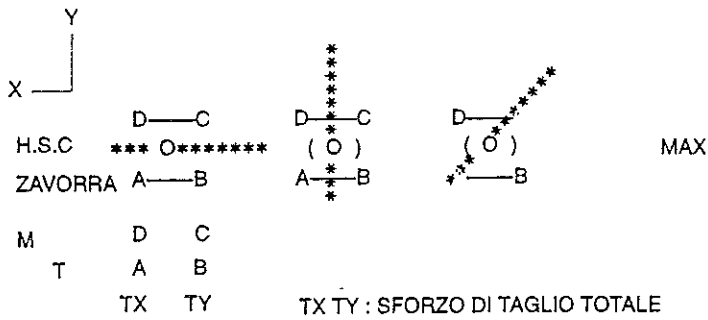


M	D		C		D		C		D		C		MAX
	T	A	B	TX	TY	T	A	B	TX	TY	T	A	
COPPIA DI TORSIONE 13717 m.daN TX TY : SFORZO DI TAGLIO TOTALE (torsione non inclusa)													
12.0	11	26	25	26	18	29	9	21	20	29	18	29	29
24	11	26	11	12	8	19	17	29	9	18	9	19	
	2.1	0.0	0.6	1.6	1.8	1.2	0.6	3.0	3.5	0.0	3.6	0.5	
15.0	11	27	26	27	18	30	8	20	19	30	20	8	30
24	11	27	11	12	8	20	18	30	8	19	30	18	
	2.3	0.0	0.6	1.7	1.9	1.3	0.6	3.1	3.6	0.0	0.3	3.2	
18.0	10	28	26	28	18	31	7	20	18	31	18	31	31
24	11	28	10	12	7	20	19	31	7	20	7	20	
	2.4	0.0	0.6	1.8	1.9	1.4	0.6	3.2	3.7	0.0	3.8	0.1	
21.0	10	28	27	29	19	32	7	19	18	32	20	6	32
24	10	29	10	12	7	20	20	32	7	21	32	19	
	2.5	0.0	0.6	1.9	2.0	1.5	0.6	3.3	3.8	0.0	0.9	3.4	
24.0	10	29	27	30	19	33	6	19	17	34	19	34	34
24	10	30	10	12	6	21	21	34	6	22	5	21	
	2.6	0.0	0.6	2.1	2.1	1.6	0.6	3.4	4.0	0.0	4.1	0.6	
27.0	11	32	30	32	20	36	6	20	18	36	22	6	37
30	11	32	11	13	7	22	23	36	6	25	37	20	
	2.8	0.0	0.7	2.2	2.3	1.7	0.6	3.5	4.1	0.0	1.4	3.6	
30.0	10	33	30	33	21	37	6	19	17	38	23	5	39
30	11	33	10	13	6	23	24	38	6	27	39	21	
	2.9	0.0	0.7	2.3	2.4	1.8	0.6	3.7	4.3	0.0	1.6	3.7	

REAZIONI IN SERVIZIO (SEGUE)

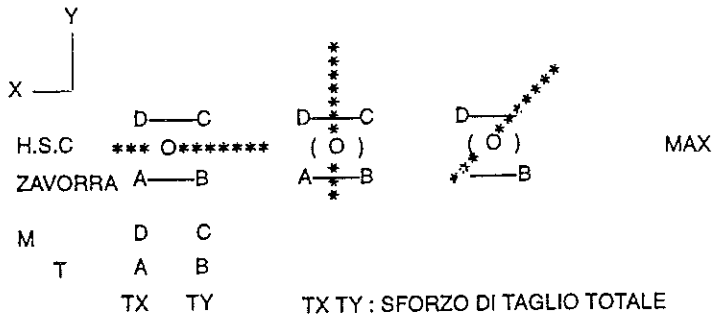
		VENTO DI DIETRO/BRACCIO				PERPENDICOLARE					
										MAX	
H.S.C	*** O*****	( O )				( O )					
ZAVORRA	A—B	A—B				A—B					
M	D C	D C				D C					
T	A B	A B				A B					
	TX TY	TX TY				TX TY					
COPPIA DI TORSIONE 13717 m.daN TX TY : SFORZO DI TAGLIO TOTALE (torsione non inclusa)											
33.0	10 34	31 34	21 39	5 18	16 39	23 4	40				
30	10 34	10 13	5 23	26 39	5 28	40 21					
	3.0 0.0	0.7 2.4	2.5 1.8	0.7 3.8	4.4 0.0	1.9 3.8					
36.0	9 35	32 35	21 40	4 18	15 41	21 42	42				
30	10 35	9 12	4 24	27 41	4 29	2 24					
	3.2 0.0	0.7 2.5	2.6 1.9	0.7 3.9	4.5 0.0	4.4 1.4					
39.0	12 39	36 39	24 44	6 20	17 45	27 4	47				
42	12 39	12 15	6 27	31 45	6 34	47 24					
	3.4 0.0	0.8 2.7	2.8 2.1	0.8 4.1	4.8 0.0	2.3 3.9					
42.0	14 43	39 43	27 49	7 22	19 50	30 5	52				
54	15 43	14 18	8 30	35 50	7 39	52 27					
	3.7 0.0	0.9 2.9	3.0 2.2	0.8 4.2	5.0 0.0	2.6 4.1					
45.0	16 47	43 47	30 53	9 24	21 54	30 57	57				
66	17 47	16 21	10 34	40 54	9 43	7 34					
	4.0 0.0	1.0 3.1	3.2 2.4	0.9 4.4	5.3 0.0	5.1 2.0					
48.0	19 51	47 52	33 58	11 26	22 59	33 62	62				
78	19 52	19 23	12 37	44 59	11 48	8 37					
	4.3 0.0	1.0 3.3	3.5 2.5	1.0 4.6	5.6 0.0	5.3 2.2					

3. 6. 3. REAZIONI FUORI SERVIZIO



12.0	22	12	12	12	17	10		25
24	22	12	22	22	25	17		
	4.4	0.0	0.0	4.4	3.4	3.4		
15.0	23	12	12	12	17	10		25
24	23	12	23	23	25	17		
	4.8	0.0	0.0	4.8	3.6	3.6		
18.0	23	13	13	13	18	10		25
24	23	13	23	23	25	18		
	5.5	0.0	0.0	5.5	4.2	4.2		
21.0	23	13	13	13	18	11		25
24	23	13	23	23	25	18		
	6.0	0.0	0.0	6.0	4.6	4.6		
24.0	13	24	24	24	18	27		27
24	13	24	13	13	9	18		
	6.5	0.0	0.0	6.5	5.0	5.0		
27.0	12	27	27	27	20	32		32
30	12	27	12	12	8	20		
	7.1	0.0	0.0	7.1	5.4	5.4		
30.0	10	30	30	30	20	35		35
30	10	30	10	10	5	20		
	7.6	0.0	0.0	7.6	5.8	5.8		

REAZIONI FUORI SERVIZIO (SEGUE)



33.0	8	32	32	32	20	39	39
30	8	32	8	8	2	20	
	8.1	0.0	0.0	8.1	6.2	6.2	
36.0	6	35	35	35	19	45	45
30	6	35	6	6	0	19	
	8.6	0.0	0.0	8.6	6.6	6.6	
39.0	7	41	41	41	21	53	53
42	7	41	7	7	0	21	
	9.3	0.0	0.0	9.3	7.1	7.1	
42.0	7	47	47	47	23	62	62
54	7	47	7	7	0	23	
	10.0	0.0	0.0	10.0	7.7	7.7	
45.0	7	54	54	54	25	72	72
66	7	54	7	7	0	25	
	10.7	0.0	0.0	10.7	8.2	8.2	
48.0	7	60	60	60	27	81	81
78	7	60	7	7	0	27	
	11.4	0.0	0.0	11.4	8.8	8.8	

## 5. 6. COMPOSIZIONE DELLA TORRE SP90 NF SB16A

Altezza sotto gancio in (m) (1)		Composizione della torre			
Carrello		Elementi			
2 / 4	2	1 <sup>er</sup> Mât *	L44A1	L40/L40	
48	47,7	1	12	1	
45	44,7	1	11	1	
42	41,7	1	10	1	
39	38,7	1	9	1	
36	35,7	1	8	1	
33	32,7	1	7	1	
30	29,7	1	6	1	
27	26,7	1	5	1	
24	23,7	1	4	1	
21	20,7	1	3	1	
18	17,7	1	2	1	
15	14,7	1	1	1	
12	11,7	1	0	1	

### 3. INSTALLAZIONE DEL CARRO A POSTO FISSO

#### 3.1. CARRO SU SUPPORTI DI COLLEGAMENTO

In questa versione, i 4 supporti devono essere perfettamente a livello per assicurare la verticalità della gru, la realizzazione dell'installazione è precisata al sottocapitolo 06B-0210-...-.

#### 3.2. CARRO POSATO

In questa versione, i punti d'appoggio devono essere perfettamente a livello per assicurare la verticalità della gru, la realizzazione dell'installazione è precisata al sottocapitolo 06B-0215-...-.

#### Tolleranza di pianezza

Per le installazioni in appoggio diretto o su supporti, rispettare una pianezza di  $1/400^\circ$  di  $L$  (Figura1).

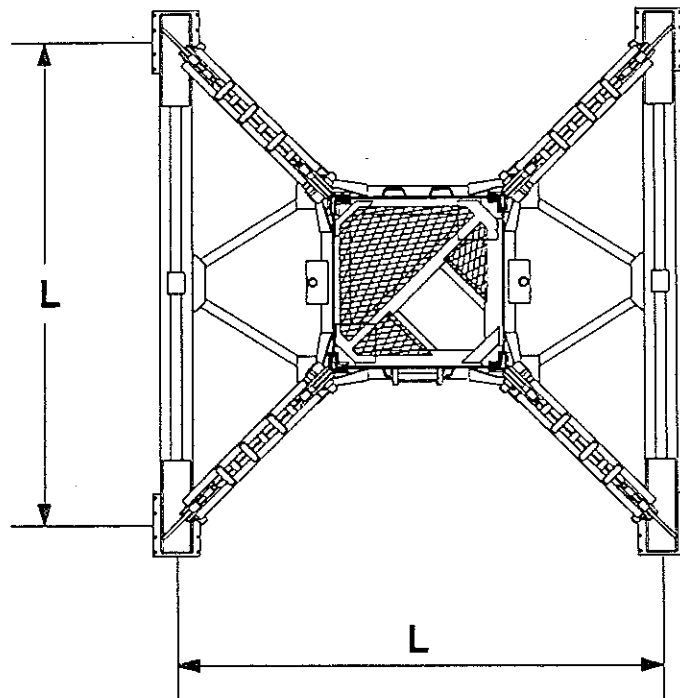
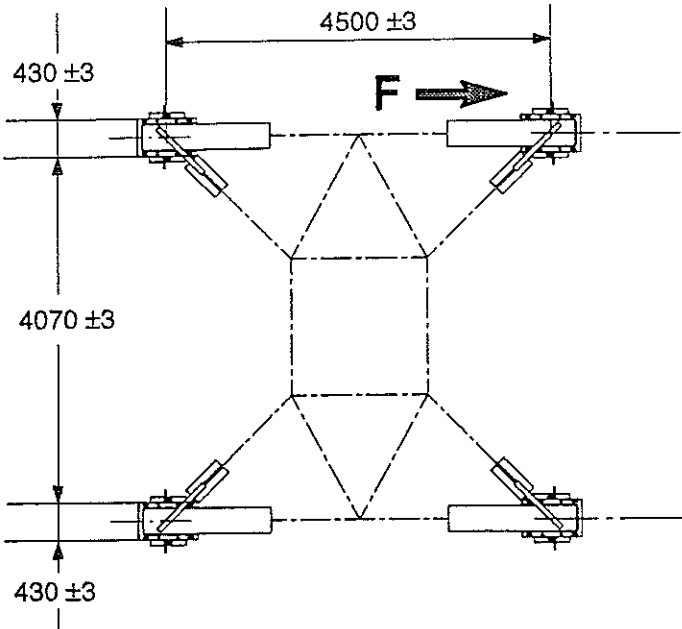


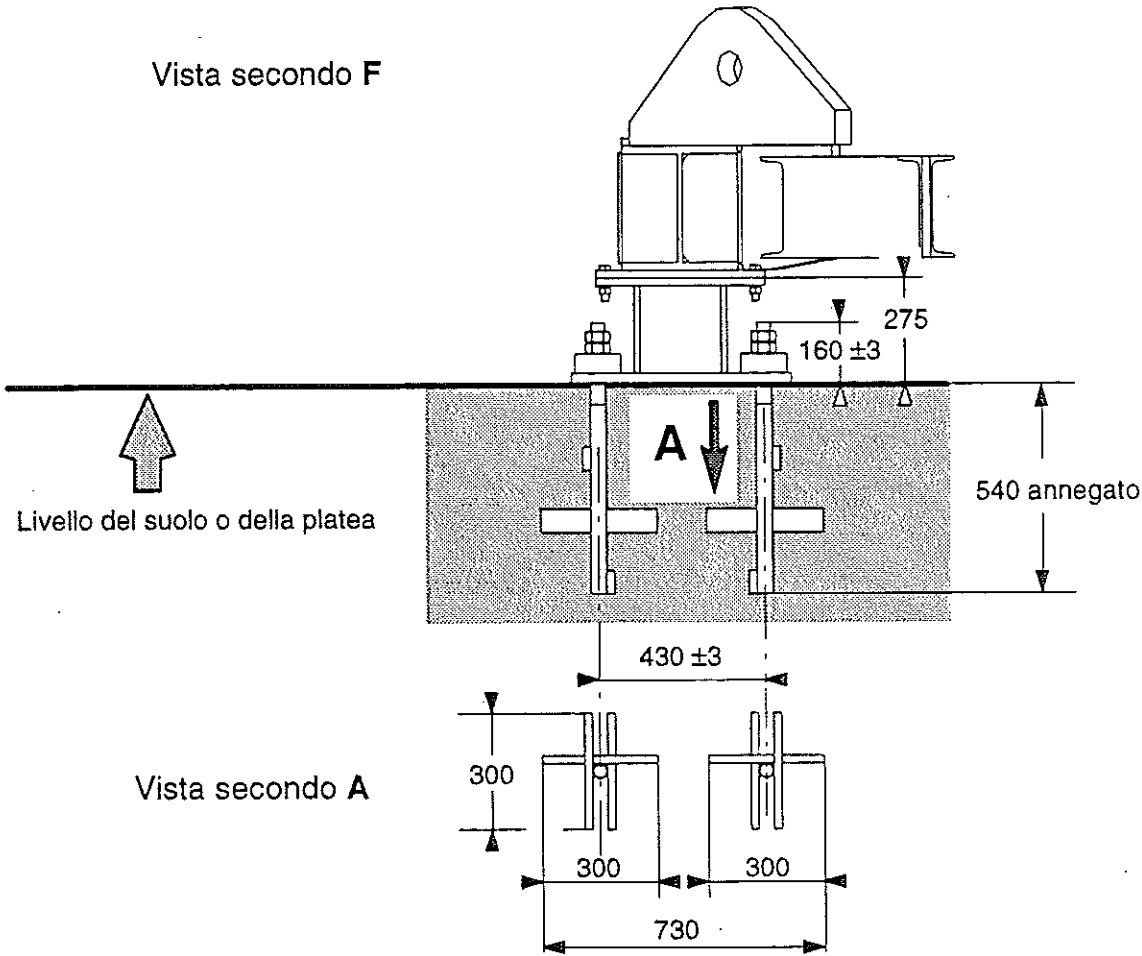
Figura 1

3. 3. INSTALLAZIONE CARRO A POSTO FISSO (SUPPORTI)



Tolleranze, pendenze e inclinazioni cumulate,  $1/400^\circ$  dello scartamento

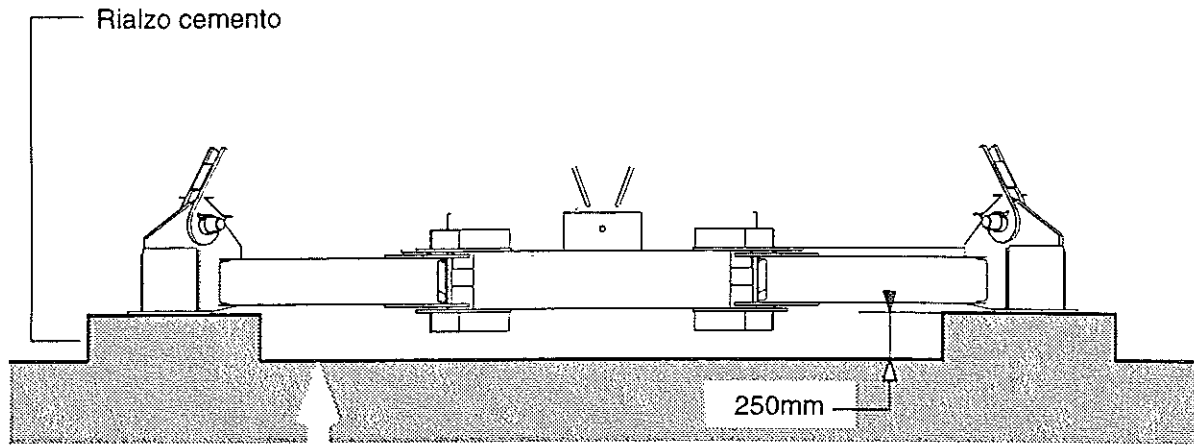
Vista secondo F



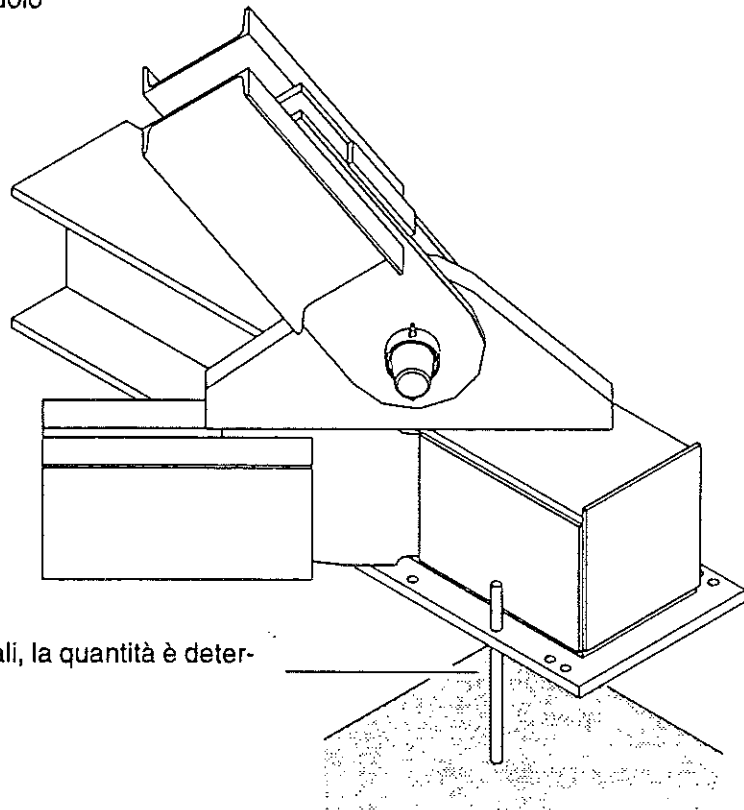
Vista secondo A



3. 4. INSTALLAZIONE CARRO A POSTO FISSO (POSATO)



Livello del suolo



Aggiungere dei bloccaggi laterali, la quantità è determinata dall'utente